

*Istituto Comprensivo "B. Lorenzi"*

*Fumane - Verona*

# *Scuola dell'Infanzia "Il Bosco Incantato"*



*Istituto Comprensivo "B. Lorenzi"*

Via Pio Brugnoli 34, 37022 Fumane (VR)

Tel. 045/7701272 - Fax 045/6801405

## *Contratto Formativo a.s. 2008-2009*

## Incontri con le famiglie

**Le assemblee** tra insegnanti e genitori avvengono due volte nell'anno scolastico: a ottobre e febbraio ed hanno lo scopo di illustrare l'organizzazione della scuola e la progettazione delle attività didattiche.

Ogni tre mesi circa, le insegnanti ed i rappresentanti dei genitori si incontrano nel **Consiglio di Intersezione** per informare, proporre, organizzare la vita scolastica.

**I colloqui individuali** vengono programmati, indicativamente, per i mesi di settembre, febbraio e giugno, le insegnanti sono a disposizione dei genitori per eventuali colloqui straordinari, dopo l'orario scolastico, previo appuntamento. Nel mese di giugno è previsto un incontro con i genitori e i bambini/e **nuovi iscritti**, per far conoscere la scuola ed illustrarne l'organizzazione.

Alla fine di maggio (indicativamente) viene organizzata una **festa** con i genitori, a conclusione delle attività svolte nell'anno scolastico.

## A voi genitori vorremmo chiedere di ...

- Dare fiducia alle insegnanti e alla scuola
- Comprendere l'importanza di una coerenza educativa tra scuola e famiglia
- Rispettare gli orari e le regole della vita scolastica
- Ascoltare e rassicurare i vostri figli/e valorizzando le esperienze vissute a scuola
- Partecipare e collaborare attivamente ai momenti di informazione e incontro che la scuola propone (assemblee, colloqui, incontri di formazione, feste).



## Chi siamo?

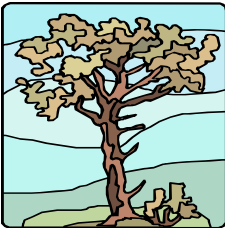
La Scuola dell'Infanzia "Il Bosco Incantato", si trova a Sant'Anna D'Alfaedo in via Verdi n° 1. Fa parte dell'Istituto Comprensivo "Bartolomeo Lorenzi" di Fumane (provincia di Verona).

Tel. e fax **045/7532725**

Il plesso è costituito da tre sezioni per un totale di:

- 71 bambini/e
- 6 insegnanti di sezione
- 1 insegnante di religione
- 1 insegnante di sostegno
- 1 assistente personale
- 2 ausiliarie
- 1 cuoca



SEZIONE	INSEGNANTI	RAPPRESENTANTI DEI GENITORI
<b>BOSCHETTO DEI CASTAGNI</b> 	Sandri Flora Xumerle Alessandra	Campostrini Fausto
<b>BOSCHETTO DEGLI ABETI</b> 	Monico Ernestina Mengalli Franca	Benedetti Cristina
<b>BOSCHETTO DELLA QUERCIA</b> 	Zanderigo Laura Scarsini Elena	Guardini Daiana
Insegnante di I.R.C. Ins. di sostegno Ins. di inglese	Gabrielli Agnese Fratton Maria Elena Laura Venturelli	

**Le Verifiche** saranno effettuate in itinere, con rilevazioni riferite alle abilità cognitive, motorie, spaziali, temporali, espressive e linguistiche.

La valutazione si baserà sul monitoraggio periodico che mirerà a valutare gli apprendimenti dei bambini/e, i loro atteggiamenti nei confronti delle proposte didattiche. Si useranno strumenti diversi griglie e/o protocolli di osservazione, a seconda del "cosa" si voglia valutare.



## LA VALUTAZIONE

### Valutare serve:

**Alle insegnanti** per fare il punto della situazione sia sull'efficacia delle iniziative e degli interventi messi in atto, sia sul livello di abilità e di competenze acquisite dai bambini/e per poter rivedere, integrare e rilanciare l'attività didattica.

**Ai bambini/e** come strumento che consenta loro il raggiungimento di traguardi personali.

**Ai genitori** per essere informati sui progressi dei loro figli/e e per essere coinvolti nel processo educativo.

**Come valutare:** La valutazione è un momento forte del percorso formativo, si tiene conto non solo dei risultati raggiunti, ma anche della situazione di partenza, degli interventi attivati, del comportamento e del livello di maturazione, perché compito della scuola è sostenere e rafforzare, per consentire ad ognuno di realizzarsi al massimo.

## PERCHÈ IL CONTRATTO FORMATIVO

Nel "Contratto Formativo" troviamo le idee fondamentali, le finalità, i progetti, i programmi, le proposte che la scuola offre ai bambini/e ed alle famiglie per coinvolgerle nel processo educativo. È un patto importante tra tutti gli operatori della scuola.

**I bambini/e** sono chiamati a vivere con entusiasmo ed impegno le proposte che la scuola offre.

**I genitori** sono impegnati ad aiutare i propri figli a conoscere se stessi, gli altri, l'ambiente in cui vivono, ad acquistare sempre maggiore autonomia, ad affrontare problemi e difficoltà, ad apprezzare i risultati raggiunti.

**L' insegnante** è una figura alla quale vengono richieste molteplici competenze: organizzare il contesto scolastico e diversificati percorsi didattici nei vari campi di esperienza rendendoli interessanti e stimolanti; assumere un ruolo di mediazione, facilitazione ed incoraggiamento nella relazione educativa; stabilire positive relazioni con i bambini/e e le famiglie, costruendo un rapporto di fiducia e collaborazione.



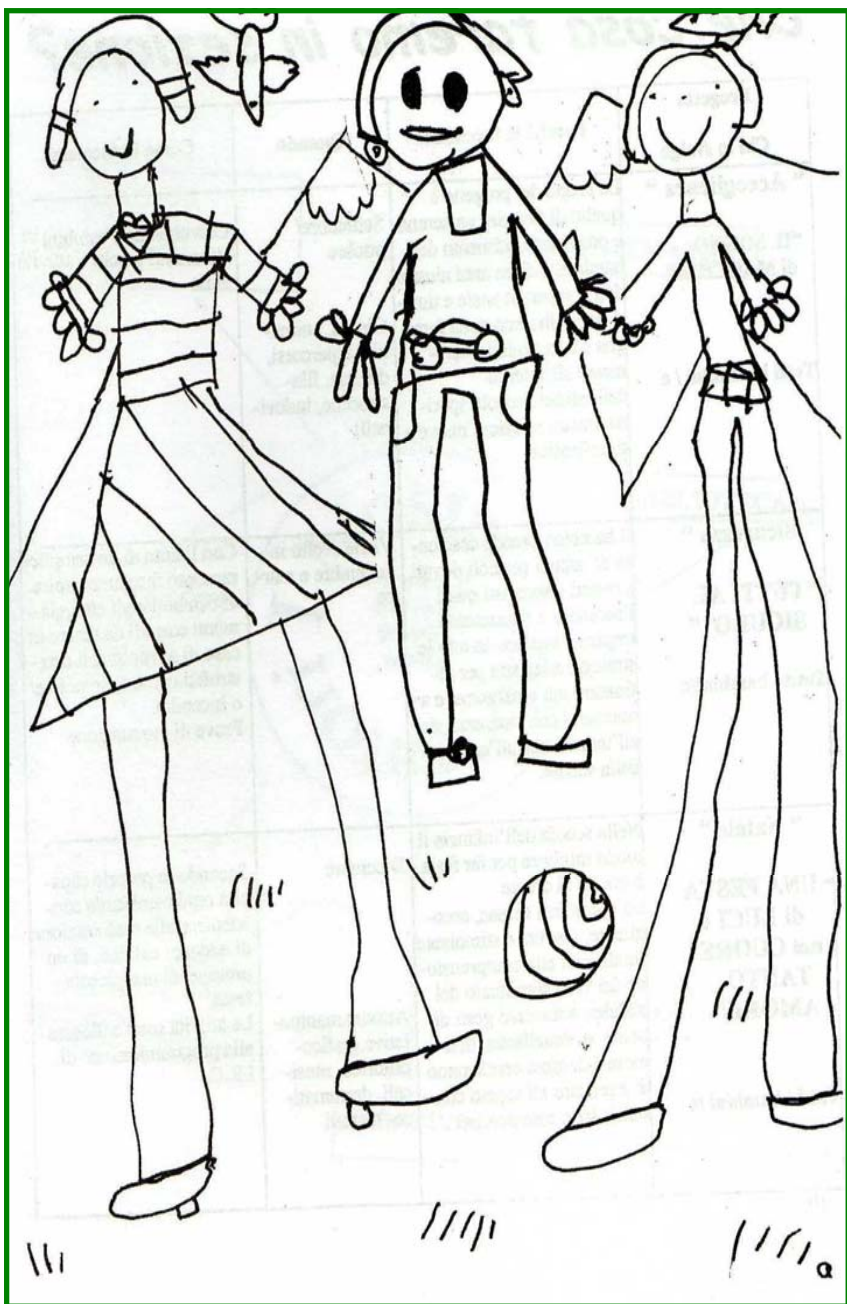
## ORGANIZZAZIONE

La nostra scuola si compone di tre sezioni per età eterogenee (3- 4- 5 anni), dove i bambini/e rimangono parte della giornata per:

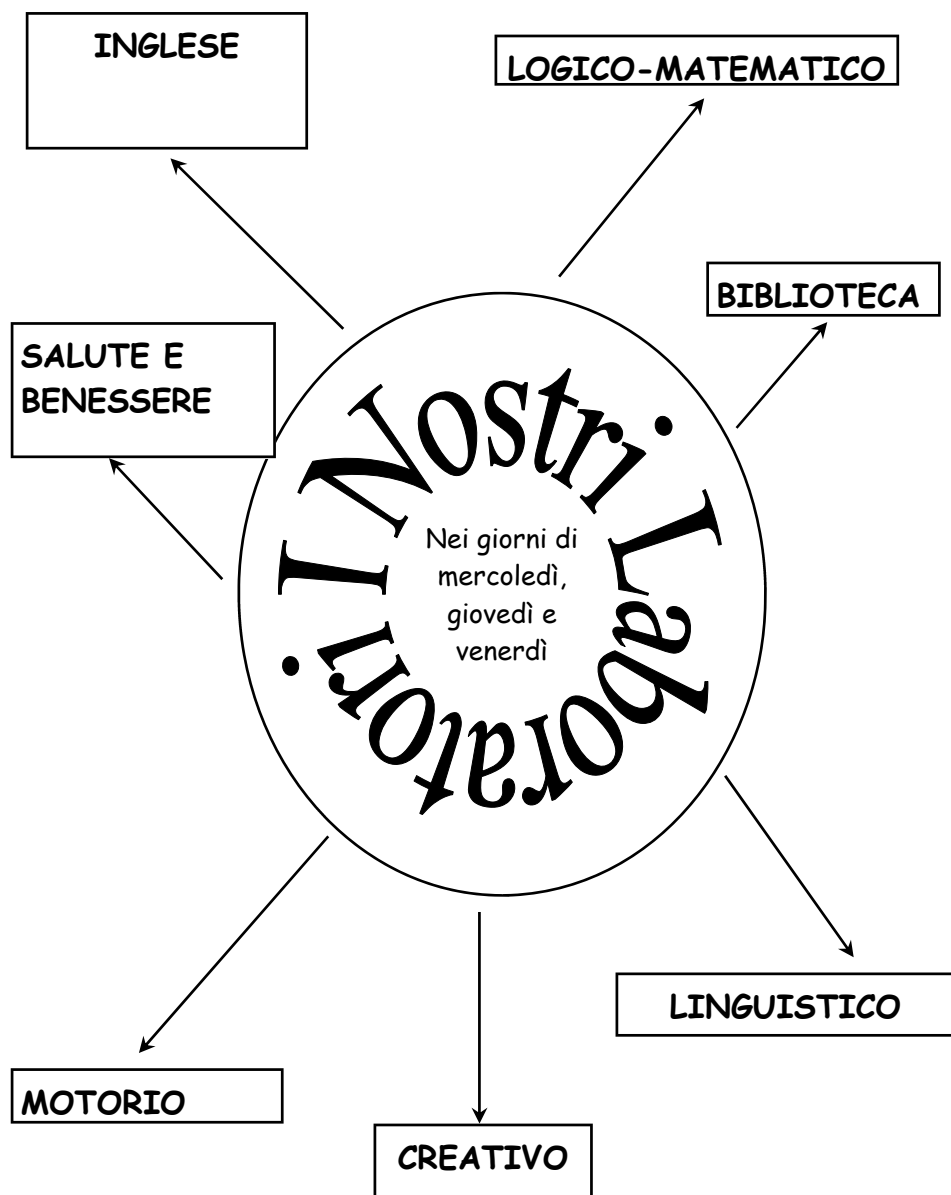
- le attività didattiche di routine (Calendario settimanale e mensile, rilevazione del tempo atmosferico, presenze, incarichi: distribuzione della merenda, delle bavaglie, riordino)
- i progetti stagionali, le ricorrenze, il gioco negli angoli d'interesse (casetta, costruzioni, pittura, manipolazione ed assemblaggi).

I progetti e le attività didattiche vengono svolte nelle sezioni e per intersezione nei laboratori.

LABORATORIO CHI LO SVOLGE	PERCHÉ LO FACCIAMO	QUANDO	COME
<b>BIBLIOTECA</b> "UN LIBRO TIRA L'ALTRO" Tutti i bambini /e con le ins: Scarsini Elena e Mengalli Franca	Leggere una storia connota positivamente l'approccio del b/o al libro e facilita la comprensione del testo letto	Da Gennaio a Maggio.	Tutti i bambini della scuola dell'infanzia una volta alla settimana, a gruppetti si recano nella biblioteca ,scelgono un libro da portare a casa in prestito, da leggere con i genitori o i fratelli.
<b>SCOPRIAMO L'INGLESE CON "PETER PAN"</b>  Bambini di 5 anni Con una insegnante di inglese esterna alla scuola	Il bambino attraverso semplici giochi si avvicina alla conoscenza di una nuova lingua.	Da gennaio a maggio nel giorno di giovedì	Attraverso giochi, canzoni e semplici drammatizzazioni
<b>"CONTINUITA'</b>  Bambini/e di cinque anni	Questo progetto è stato concordato in "Rete", con una commissione comprendente le scuole dell'infanzia del distretto N. 24 e le insegnanti della scuola primaria. Nasce dall'esigenza di favorire il bambino/a nel passaggio tra i due ordini di scuola.	Dalla II ° metà di maggio alla I° metà di giugno  "Tracce "delle esperienze vissute alla Scuola dell'Infanzia	Incontri tra insegnanti dei due ordini di scuola e attività didattiche specifiche tra bambini/e grandi e bambini/e di 1/a della primaria



- **L'intersezione** è il raggruppamento per età dei bambini/e delle varie sezioni. Questa modalità organizzativa permette di proporre dei progetti mirati alle capacità del gruppo.
- **I laboratori**, che caratterizzano la nostra scuola, sono spazi attrezzati con materiale specifico, sono luoghi privilegiati per suscitare il bisogno di fare, il desiderio di agire per vedere realizzate le proprie produzioni in un continuo intreccio di interessi comuni e diversi. La naturale tendenza del bambino/a ad indagare, a porre domande, a ricercare per capire, lo rendono uno scienziato in erba; questa sua propensione richiede alle insegnanti la capacità di favorirla, di non bloccarla sul nascere, di creare tutte le occasioni affinché il sapere non sia terreno di ascolto passivo, ma piuttosto palestra di motricità cognitiva, di dialogo, di confronto e anche di dubbi che possano scatenare altre ricerche.
- **Le insegnanti** programmano in team e collaborano nell'osservazione e valutazione dei bambini/e.



LABORATORIO CHI LO SVOLGE	PERCHÉ LO FACCIAMO	QUANDO	COME
<b>Educazione all'igiene orale</b> <b>" IL PAESE DEL SORRISO"</b>  I bambini di quattro e cinque anni con le ins: Xumerle Alessandra Sandri Flora	Il progetto illustra l'importanza di una corretta alimentazione e igiene orale attraverso racconti e la visita a scuola di una figura esperta	Nei primi mesi dell'anno	Una volta a settimana alternando i due gruppi Per un totale di 4 -5 incontri.
<b>CREATIVO-ESPRESSIVO</b>  <b>"UN FANTASTICO VIAGGIO NEL MONDO DEI COLORI"</b>  Tutti i bambini/e con le ins: Sandri Flora e Monico Ernestina	Il percorso vede i b/i impegnati nell'osservazione e scoperta dei colori attraverso l'utilizzo di molteplici tecniche. La curiosità viene stimolata da un'iniziale questione proposta da un racconto che vede poi la realizzazione dei suoi principali personaggi.	Da Gennaio a Maggio	Il b/o viene guidato, stimolando il problem solving ed attraverso il gioco scopre i colori. Utilizza poi in modo giocoso e creativo tecniche e materiali di vario genere
<b>LOGICO MATEMATICO</b> (esperienze di protomatematica)  <b>"UNO- DUE-TRE TOCCA A TE"</b>  Bambini/e di quattro e cinque anni con le ins. : Zanderigo Laura e Monico Ernestina	Attraverso un contesto motivante e una serie di situazioni problematiche ,curiose il b/o progetta inventa soluzioni, scopre, ragiona quantifica in modo spontaneo avviando processi di natura logico matematica	Da gennaio a maggio nel pomeriggio	Una volta alla settimana nel laboratorio. Il progetto è organizzato con molti giochi strutturati e attività varie.

# Che cosa faremo nei laboratori?

## RUOLO DELLA SCUOLA DELL'INFANZIA

LABORATORIO CHI LO SVOLGE	PERCHÉ LO FACCIAMO	QUANDO	COME
<b>MOTORIO</b>  <b>"IO, TU ... GIOCHIAMO"</b>  Tutti i bambini /e con le ins. : Zanderigo Laura e Xumerle Alessandra	Attraverso questo lab. motorio in un clima relazionale libero, basato sul gioco, il movimento e l'apprendimento indiretto si intende favorire relazioni affettive, sviluppare l'autonomia personale, il desiderio e il piacere di giocare e pensare attraverso il corpo.	Da Gennaio a Maggio.	Seduta settimanale di un'ora a piccoli gruppi omogenei per età.
<b>LINGUISTICO</b>  <b>"COSTRUIAMO UN LIBRO E GIOCHIAMO CON LE PAROLE"</b>  Tutti i bambini/e con le ins. : Scarsini Elena e Mengalli Franca	Fiabe filastrocche, poesie rappresentano un terreno di incontro tra b. e cultura, mediano la scoperta e la conoscenza della realtà dal punto di vista cognitivo, affettivo e rappresentativo. In tal modo si intende aiutare i b/i che stanno superando la dipendenza dal concreto e dalla percezione e stanno imparando ad usare i simboli a staccarli dal significato	Da Gennaio a Maggio	Un giorno alla settimana con gruppi omogenei per età

### Crescere vuol dire

- Maturare progressivamente la propria **identità** sotto il profilo corporeo, intellettuale e psicomotorio. La scuola come ambiente educativo promuove la conoscenza di sé e degli altri, delle proprie possibilità di esprimere sentimenti ed emozioni per crescere nella fiducia e nell'autostima.
- Diventare sempre più **autonomi** maturando la capacità di staccarsi progressivamente dall'adulto interiorizzando via via le regole della convivenza sociale.
- Sviluppare le **competenze**, consolidando le abilità sensoriali, percettive, motorie, linguistiche, intellettive.



# Che cosa faremo in sezione?

PROGETTO CHI LO SVOLGE	PERCHÉ LO FACCIAMO	QUANDO	COME
<p><b>" Accoglienza "</b></p> <p><b>"IL SOGNO di MACCHIA"</b></p> <p>Tutti i bambini/e</p>	Lo scopo del progetto è quello di favorire un sereno e positivo inserimento dei bambini/e di tre anni aiutandoli a superare ansie e timori per il distacco dalla famiglia e a muoversi liberamente all'interno dell'edificio scuola sperimentando relazioni nuove e significative.	Settembre/ ottobre	Coinvolgendo i bambini in divertenti giochi e attività varie. Giochi, animazioni, percorsi, disegni, filastrocche, indovinelli
<p>Annuale di sezione</p> <p><b>"IMMAGINI, PROFUMI, SAPORI di STAGIONE"</b></p> <p>Tutti i bambini/e</p>	Il progetto nasce dalla considerazione che i bambini colgono le qualità delle cose e comprendono i fenomeni a partire dalle informazioni che gli derivano dai cinque sensi.	Nei giorni di lunedì e martedì	Attraverso osservazioni durante le uscite ,racconti, esperimenti...il tutto si concluderà con la..  <b>Gita alla malga di Erbezzo</b> in primavera.
<p><b>Sicurezza</b></p> <p><b>"TUTTI AL SICURO CON SCINTILLA E TREMOTTO "</b></p> <p>Tutti i bambini/e</p>	Il bambino prende coscienza di alcuni pericoli dovuti a eventi imprevedibili quali l'incendio e il terremoto impara a mettere in atto le strategie adeguate per affrontare tali emergenze e a muoversi con sicurezza sia all'interno che all'esterno della scuola.	Viene svolto in novembre e marzo	Con l'aiuto di un semplice racconto facciamo capire ai bambini/e gli atteggiamenti corretti da tenere in caso di avvenimenti catastrofici come terremoto e/o incendio. Prove di evacuazione.

PROGETTO CHI LO SVOLGE	PERCHÉ LO FACCIAMO	QUANDO	COME
<p><b>I. R. C.</b></p> <p>Tutti i bambini/e delle sezioni che hanno scelto l'insegnamento della religione cattolica con l'insegnante Agnese Gabrielli.</p>	L'I.R.C. offre una possibile risposta alle domande di senso dei bambini/e e li aiuta ad approfondire il valore della relazione con l'altro, come via per giungere ad una più profonda conoscenza di sé, degli altri, del mondo che li circonda e sempre in questo contesto, ad aprirsi alla dimensione dell'esperienza religiosa.	L'attività di I.R.C. si svolge il martedì, durante tutto l'anno scolastico con incontri settimanali di 1,30 ore per sezione.	Gli strumenti didattici adottati vanno dall'uso del racconto, di immagini audiovisive, ad attività di drammatizzazione, grafiche ecc.
<p><b>Natale</b></p> <p><b>" UNA FESTA DI LUCI E NEL CUORE TANTO AMORE"</b></p> <p>Tutti i bambini/e</p>	Nella scuola dell'infanzia il modo migliore per far festa è quello di creare un'atmosfera serena, accogliente, insolita e stimolante finalizzata alla comprensione del vero significato del Natale ; attraverso gesti di bontà, di fratellanza, di amore e di gioia cercheremo di attenuare gli aspetti consumistici e commerciali .	Dicembre	Secondo le proprie capacità ogni bambino/a contribuisce alla realizzazione di addobbi natalizi, di un presepe, di una piccola festa. Le attività sono collegate alla programmazione di I.R.C. Attività manipolative,grafico-pittorico, musicali, drammatico- teatrali
<p><b>FESTA di FINE ANNO</b></p> <p>Tutti i bambini/e</p>	È la festa di chiusura dell'anno scolastico, un momento particolarmente significativo per i bambini/e, un'occasione di aggregazione fra scuola e famiglia.	Fine maggio	I bambini/e presentano canti, danze, filastrocche, giochi.  L'attività di preparazione ci vede coinvolti per l'intero mese di maggio